

Last Legion UX

<http://www.emulation64.fr>

取扱説明書

ラストレジオン UX

# LASTLEGION UX

NINTENDO 64



1~2人用

バックアップ機能付き



HUDSON®

© 1999 HUDSON SOFT

振動パック  
対応



NUS-NLJ-JPN  
[Emulation64.fr](http://www.emulation64.fr)

NINTENDO 64



## コントローラの握り方

「ラストレジオン UX」では右の図のようなコントローラの握り方（ライトポジション）をお薦めします。この握り方ですと、左手親指で3Dスティックを自由に操作することができ、右手親指でA/BボタンおよびCボタンユニットを使い分けることが可能です。また左手の人差し指は、コントローラ裏側のZトリガーボタンを間違えて押ししてしまうことのないように、自分に合った位置に添えておくとい良いでしょう。



## コントローラコネクタへの接続

「ラストレジオン UX」では、NINTENDO 64本体前面にあるコントローラコネクタにコントローラが接続されていないとゲームを始めることはできません。電源を切ってから正しくコントローラをコネクタに接続してください。通常はコントローラコネクタ1を使用しますが、対戦モードではコントローラコネクタ1・2を使用します。



## 振動パックについて

このソフトは「振動パック」に対応しています。振動パックをコントローラにセットすると、ゲーム中の状況（ジャンプ・高速移動・被弾など）に応じてコントローラが振動して、より臨場感あふれる対戦が楽しめます。

### 振動パックを使用される場合は、以下の点にご注意ください。

- ご使用前には、必ず振動パックの取扱説明書をよくお読みください。
- 振動パックの差し込み、及び取りはずしは、NINTENDO 64本体の電源スイッチを切った状態で行ってください。
- 乾電池の取り扱いにご注意ください。



LASTLEGION UX

**CONTENTS** - コンテンツ -

— **ストーリー** **4**

— **コントローラの操作方法** **5**

— **レジオンの操作方法** **6**

— **ゲームの始め方** **9**

— **モードの説明** **10**

— **キャラクター** **12**



ストーリー

# STORY

4つの世界に唯一共通に伝わる伝説がある…。

「遙か天空より来たりし巨大な神星、そして何処から来たるか大いなる巨人。

神星は地に落ち、その力を持って世界を4つに分かつ。

その後、巨人は神星を砕き、

神星の持つ不思議な力を秘めた欠片を世界の各地に散りばめる。

そこに文明は栄えた。」

世界創世記である。

文明が誕生してから4500年、現代。

4つの属性、地、火、風、水に分かれた世界は、

統一連邦「UNION IV (ユニオンフォー)」の統治下にあった。

UNION IVは4つの世界の各地から発見された超高度エネルギー鉱石、

「パワーストーン」の高純度エネルギーを利用して、

高性能メカ「戦闘機兵レジオン」を開発し

4つの世界の平和を維持していた。

しかし、

皮肉にも強大な戦闘能力を誇るレジオンが誕生したことによって、

レジオンを利用して世界征服しようとする

「ライトレイド」と名乗る集団がUNION IVから独立し、誕生してしまう。

UNION IVとライトレイドの戦いは熾烈を極め、

その争いは終わることなく続くかと思われた。

が、しかしライトレイドはこの戦いに終止符を打つべく、

UNION IVの一瞬の隙をついて過去に

8体のレジオンを送り込むことに成功する。

いったい、ライトレイドの狙いは何なのか？

そして8体のレジオンの行く先は？

8体のレジオンを追って、

UNION IVからも1体のレジオンがスクランブル発進する。

その任務は、8体のレジオンの破壊と、その目的の調査である。



# コントローラの操作方法

## 各部の名称



## 各ボタンの使用目的

操作	効果
十字キー	選択 (レジオン操作時は使用しません。)
スタートボタン	ゲームスタート / ゲーム中のポーズ
3Dスティック	移動・選択
R+3Dスティック	高速移動
Aボタン	ジャンプ (上昇中にもう一度Aボタンで2段ジャンプ)・決定
Bボタン	武器による通常攻撃・キャンセル
Bボタンため	チャージ
A・Bボタン同時押し	直接攻撃
C←、C↑	サブウエポン
C↓、C→	ロックオン
Zトリガーボタン	ガード・ロックオン解除
Z+Aボタン	相手のパワーストーンをとる (至近距離)・ジャンプキャンセル (ジャンプ中)
Z+Bボタン	パワーストーン攻撃 (画面上部中央のゲージが満タンになったら)
L+Zトリガーボタン	2P対戦時の画面縦分割、横分割の変更

※使用しているウエポンによっては使えないものもあります。



# レジオンの操作方法

## 画面の見方

HP (体力)

パワーストーン  
エネルギー

レーダー

敵のHP

敵の位置

近距離攻撃  
範囲表示

敵の位置

高低メーター



タイム

スピード

武器

## 高速移動

レジオンは3Dスティックの動きに応じて移動します。Rトリガーボタン押しながら、3Dスティックを動かすと高速で移動できます。移動能力はレジオン・装備により異なります。

## ジャンプ

Aボタンを押すとジャンプします。上昇中にもう一度Aボタンを押すと2段ジャンプできます。ジャンプ中にAボタンを押しながらZトリガーボタンを押すと、ジャンプをキャンセルし、着陸することができます。

## ロックオン

ロックオンを使うと、瞬時に敵に照準を合わせます。Cボタンの下・右を押すとロックオンし、Zトリガーボタンを押すとロックオンを解除します。ロックオンは装備する武器によって、バズーカ系・サーベル系は1回発射することによって解除され、マシンガン系・ピストル系は弾倉を撃ちつくすと解除されます。





## 武器攻撃(通常弾)

装備した武器・内蔵の武器はBボタンを押すと、発射します。バズーカ系・ピストル系・サーベル系の武器は1回押すごとに発射します。マシンガン系はBボタンを押したままで連射します。弾を撃ちつくした場合は、一定時間で弾倉は自動的に装填されます。



## 直接打撃

A・Bボタンを同時に押すと直接打撃攻撃を行います。近距離攻撃範囲(画面上に赤のカーソルが現れます)に入ると、相手に向かってダッシュしながら打撃を行います。3Dスティックを横に入れながらだと回り込み打撃を行います。また、サーベル系の武器では、ジャンプ中に直接打撃を行うと、相手に滑空して空中斬りを行います。



## チャージ

バズーカ系とサーベル系はBボタンを押しつづけることでエネルギーをチャージすることができます。バズーカ系では通常弾がパワーアップ、サーベル系では直接打撃がパワーアップします。チャージは、画面右下で確認できます。



## 特殊武器攻撃(サブウェポン)

Cボタン上・左を押すと特殊武器を使います。特殊武器はレジオンごとに異なります。





## ガード

レジオンごとに受ける攻撃に対して50%~90%の防御力を持っていますが、比較的防御力の低いヒューノイドタイプは盾を装備することで80%~100%の防御力に上げることができます。しかし、盾は何回か攻撃を受けると破壊されます。

Zトリガーボタンを押すとガードの体勢を取ります。

## パワーストーン攻撃

レジオンは画面上中央のパワーストーンエネルギーがいっぱいになった状態で、Zトリガーボタンを押しながらBボタンを押すと、パワーストーン攻撃を発動します。パワーストーン攻撃はレジオンによって種類が異なり、巨大な剣で攻撃するものや自らが火の鳥になるものなど、変わったものもあります。パワーストーンのエネルギーはレジオンが移動していると徐々にたまってきます。じっとしていると、いつまでたってもエネルギーはたまりません。また、レジオンによって、エネルギーのたまるスピードは違います。



## パワーストーン奪取

言うまでもなく、胸にはめ込まれたパワーストーンはレジオンの動力エネルギーです。敵の至近距離でZトリガーボタンを押しながらAボタンを押すと、パワーストーンを奪うことができます。パワーストーンを奪われると、レジオンは動けなくなってしまい一発逆転も可能です。



B

レジオンの操作方法

Emulation64.fr



# ゲームの始め方

## ゲームの始め方

オープニング表示の後、タイトル画面が表示されたら、ゲームモードを選びスタートボタンを押します。



## —STORY / 1PLAYER / 2PLAYERS各モード共通—

### レジオンの選択

3Dスティック・十字キーの左右でレジオンを選び、Aボタンで決定します。始めは6体のレジオンしか選択できませんが、STORYモードを各レジオンでクリアすると使用できるレジオンが増えていきます。



### 武器の選択

装備する武器を3Dスティック・十字キーの左右で選び、Aボタンで決定します。武器を内蔵しているタイプのレジオンは選択できません。武器によって威力・射程・速射性・重量が異なります。



### 盾の選択

装備する盾を3Dスティック・十字キーの左右で選び、Aボタンで決定します。盾を装備できないレジオンもあります。盾によって防御力・重量が異なります。

※レジオン・武器・盾の種類はSTORYモードを各レジオンでクリアすると増えていきます。









## OPTION

ゲーム操作の様々な設定などができます。3Dスティック・十字キーで選択します。終了するときはBボタンを押します。



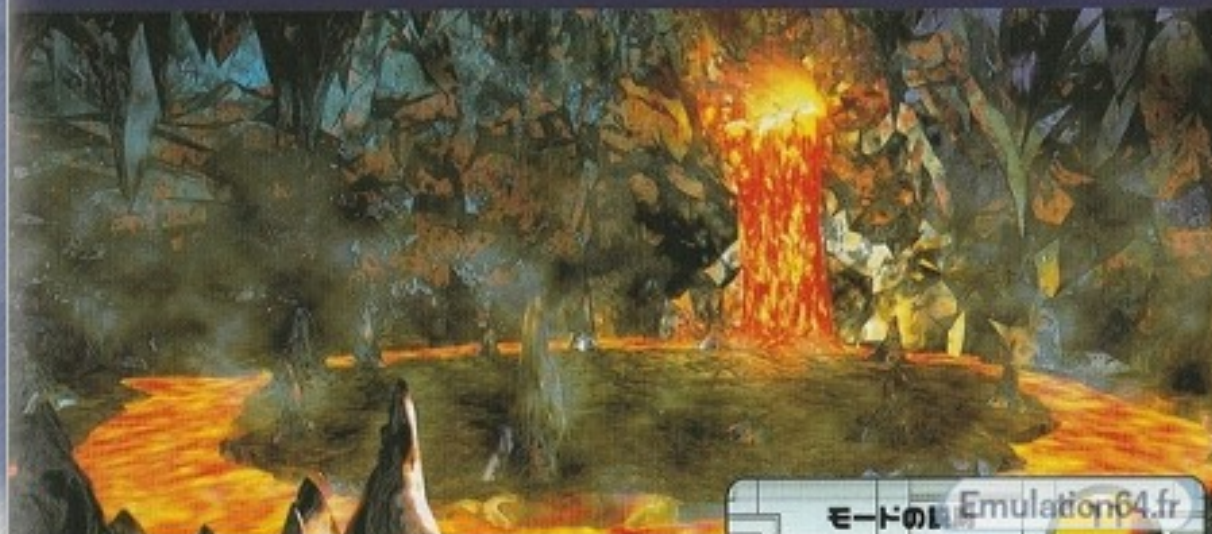
- COMレベル** コンピュータの強さ
- ロックオン** typeA 前方集中型  
typeB なし  
typeC 全方位型
- タイム** 1対戦の制限時間
- カメラポジション** FAR カメラの位置がかなり後方  
CLOSE カメラの位置がすぐ後ろ
- アクティブカメラ** レジオンの動きに応じてカメラアングルが移動します。
- サウンド出力** ステレオ・モノラルの切り替え
- BGMボリューム** バック音楽の音量の設定
- コンティニュー** コンティニュー回数の設定 (1~9・∞の中から選びます)
- BGMテスト** バック音楽を聴く (ナンバーを選び、Aボタンを押す。)
- SEテスト** 効果音を聴く (ナンバーを選び、Aボタンを押す。)
- キーコンフィグ** RTリガーボタンを押すと、キーコンフィグ (各ボタンの設定) ができます。A~Eタイプの中から3Dスティック・十字キーで選択できます。BボタンでOPTION画面にもどります。



## RANKING

STORYモードのベスト5がランキング表示されます。クリアまでの使用時間、コンピュータのレベルも表示されます。

RANKING	
1. BEERION	ARC 15'50"00
2. GREEN	DEF 10'00"00
3. LIL'BOOTS	ERI 24'17"26
4. Weatiger	IKI 26'09"18
5. SI-FT-PP	MNO 69'01"18





# キャラクター

## ペバイオン

レジオン初代機兵として開発された。汎用性を重視し常にバランスのあるポテンシャルをもつ。

手榴弾タイプのPLST-C BOMBは、的確に敵にダメージを与えることが可能だ。

パワーストーンは「火」の属性をもつ「ブレイズ」。命中率を高めるため、威力のある中心の核から左右に分散する3ウェイ方式に後に変更された。

特徴：特殊武器のPLST-C BOMBは相手をロックオンしてから放つと、通常時よりも飛距離が増す。

パワーストーン：ブレイズ  
特殊武器：PLST-C BOMB



## ゲイレヴァイン

その名は疾風の稲妻を表し、薄くかつ強力な新素材ボディパーツにより機動力において抜群の性能を発揮。

手榴弾タイプの拡散型3WAY BOMBは命中率高く広範囲に敵を捕らえることが可能である。

パワーストーンは「地」の属性を持つ「スパイダー」を装備。威力は低いが回復力の速さにより長期戦にも有利な面をもつ。

特徴：特殊武器3WAY BOMBはペバイオン同様、ロックオン中は飛距離が延びる。

パワーストーン：スパイダー  
特殊武器：3WAY BOMB





## ライアバウツ

白兵戦専用機として開発された特殊機兵。両腕に装備された長く鋭利な爪や重量感のあるボディから繰り出される接近戦は最強を誇り、内蔵のトーベッドミサイルは遠距離戦でも効果的である。

「地」の属性を受けたパワーストーン「ハードン」は、巨大な硬質円球を高速で射出し絶大な衝撃を敵に与える。

特徴：ライアバウツの直接打撃はタイミングさえつかめば3ヒットまでの連続攻撃が可能だ。

パワーストーン：ハードン

特殊武器：トーベッドミサイル



## オムニパス

遠征調査機をコンセプトに開発された。初めての浮遊式の機体として注目され、最速の機動力と安定性を実現した。追尾センサー搭載の攻撃

ビット、スプレッドホーミングはあらゆる局面で有効な武器である。

パワーストーンは「火」の属性を持った「オムニパス」。射出と同時に光線となり四方に分散し時間差を用いて攻撃する。

特徴：ダッシュしたまま体当たり、ジャンプ中にRトリガーボタンでホーミングなど、他のキャラにはない特殊能力を持つ。

パワーストーン：オムニパス

特殊武器：スプレッドホーミング





## ヴァイスティーガ

初代機兵であるベバイオンのパワーアップバージョン。その名は「白い虎」に由来。金剛石を利用した頑丈な特殊ジェネレーターの使用により攻撃と防御において卓越。遠隔操作爆弾のリモートボムは威力絶大である。

「風」の属性を持ったパワーストーン「プラズマ」は、空気中に超伝導を引き起こし光の反射角を変化させ、その姿を擬似的に隠すことができる。

特徴:特殊武器のリモートボムはCボタンの上・左を押して地面に仕掛け、もう一度押して爆発させる。空中からだど、敵に向かって投げる。

パワーストーン:プラズマ

特殊武器:リモートボム



## ジャンキス

実は初代機兵として開発されていた旧式モデル。当初完成に至らずベバイオンにデビューを譲った。

機動力には期待できないものの、後発の地雷弾レイアメインはその威力に周囲を驚かせた。

パワーストーンは「風」の属性をもつ「ブレード」で、大気中の圧力を急激に変化させ、巨大なカミタチを発生させることができる。

特徴:パワー石のブレードは地上で発動すると巨大な剣で敵を斬り、空中では巨大な剣を敵に向かって投げつける。

パワーストーン:ブレード

特殊武器:レイアメイン







## グランジュープ

ジャンキスを開発した同じチームが生み出した浮動型機。当初は開閉式の胸腕部が計画されていたが開発費のかけ過ぎにより実現に至らなかった。

敵の周囲を取り囲む超低速浮遊弾ストークボールは脅威。

パワーストーンは「水」の属性をもつ「クリスタル」その性能は最速最強を誇るが回復性は極めて悪い。

特徴：腕を持たないグランジュープは特殊バリアを張って敵の攻撃をガードする。

パワーストーン：クリスタル

特殊武器：ストークボール



## アンフィビアン

その名は「水陸両用」を意味し、ホバー機能を新搭載したことからどのフィールドでも自在に操ることが可能だ。

攻撃ビット、デッドリーレイズは単発式ではあるが、その威力は恐るべき力を秘めている。

「水」の属性を持ったパワーストーン「フリーズ」は、特殊な氷の塊が射出され、威力・回復力ともに高いバランス性をもつ。

特徴：スピード、パワー、ジャンプ力などすべてにおいて高い能力を持つレジオン。最強という噂も…。

パワーストーン：フリーズ

特殊武器：デッドリーレイズ







## フェニックス

偵察&撃滅用機兵として開発された新型レジオン

別名「死の翼」と恐れられるその所以は、敵レクターを妨害する能力と一撃必殺の力を同時に兼ね備えた点にある。

パワーストーンは「火」の属性を持つ「フェニックス」。必殺の「デス・ダイブ」は見るものの心を奪い、死をもたらず炎の翼である。

特徴:パワーストーン攻撃のフェニックスは、自らの体を火の鳥に変え、相手に体当たりを仕掛ける技。空中では火の鳥が敵に向かって放たれる。

パワーストーン:フェニックス  
特殊武器:イリュージョンメーカー



## グロブス

「獣機兵」という全く新しいコンセプトの元で開発されたレジオン。その特異な駆動システムによるパワーと俊敏さは、まさに野生の獣の動きを彷彿させる。

パワーストーンは「地」の属性を持つ「フォース」。攻撃範囲は短いが小型の核爆発並みの威力を誇っており、周囲に存在する全てのものを消滅させる。

特徴:グロブスの直接打撃はライアバウト同様、3ヒットまでの連続攻撃が可能だ。

パワーストーン:フォース  
特殊武器:フレイムプリンガー



16

キャラクター

Emulation64.fr